

# Система управления охраны труда, как инструмент снижения уровня производственного травматизма

Докладчик: Русецкий Роман Анатольевич – заместитель  
управляющего директора по ОТиПБ АО «Комбинат  
КМАруда»



Комбинат  
КМАруда

# ПРОМЫШЛЕННО-МЕТАЛЛУРГИЧЕСКИЙ ХОЛДИНГ



11 ПРЕДПРИЯТИЙ  
В 5 РЕГИОНАХ  
РОССИИ



№1 ПО ВЫПУСКУ  
СОРТОВОГО  
ПРОКАТА



КРУПНЕЙШИЙ  
ПОСТАВЩИК  
ТОВАРНОГО ЧУГУНА  
И КОКСА



ЕДИНАЯ  
ПРОИЗВОДСТВЕННАЯ  
ЦЕПОЧКА – ОТ ДОБЫЧИ  
УГЛЯ И ЖЕЛЕЗНОЙ РУДЫ  
ДО ВЫПУСКА  
ГОТОВОЙ ПРОДУКЦИИ

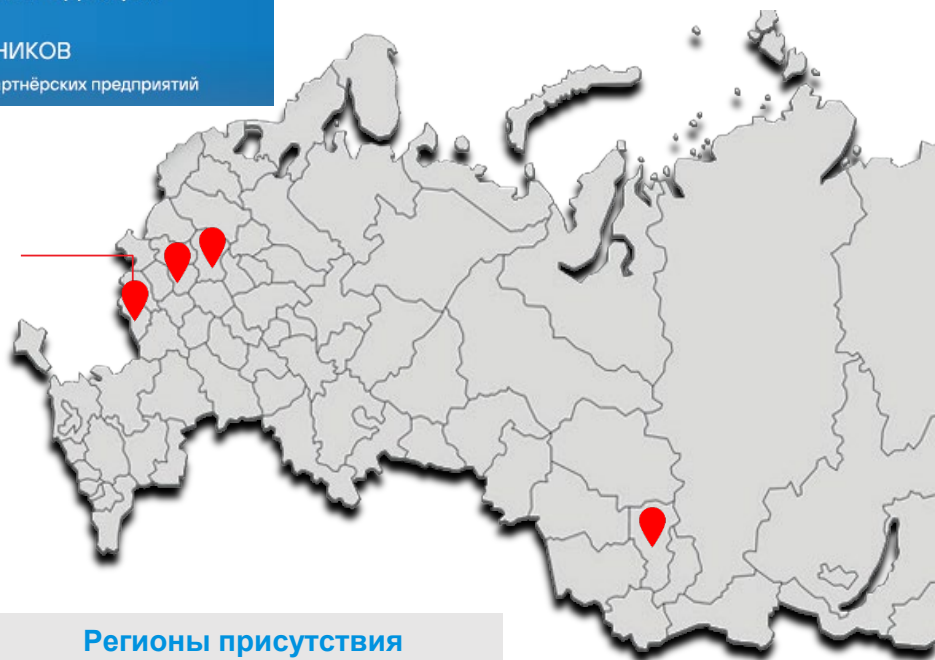


18000  
СОТРУДНИКОВ

\*с учётом партнёрских предприятий



# Промышленно-Металлургический Холдинг



Комбинат  
КМАруда

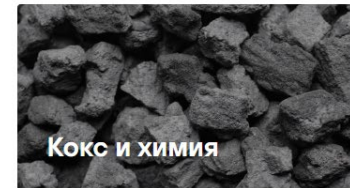
Регионы присутствия

## основная продукция

- чугун
- кокс
- металлический порошок
- стальной сортовой прокат



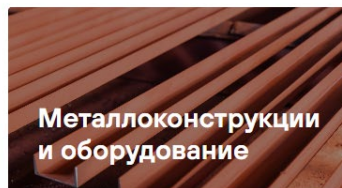
Чугун



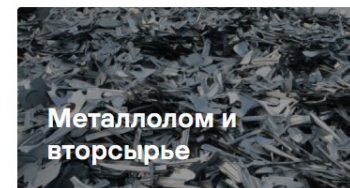
Кокс и химия



Уголь



Металлоконструкции  
и оборудование



Металлолом и  
вторсырье

## продукты для внутреннего потребления

- железорудный концентрат
- угольный концентрат
- известняк и щебень
- металлоконструкции





СТАНЬ ЧАСТЬЮ  
БОЛЬШОЙ  
КОМПАНИИ!



**3500  
ЧЕЛОВЕК**  
численность  
сотрудников

**5 МЛН ТОНН**  
железной руды

**2,3 МЛН ТОНН**  
железорудного  
концентрата



### КОМБИНАТ КМАРУДА –

крупнейшее в России предприятие по добыче железной руды подземным способом.


Комбинат разрабатывает руды Коробковского месторождения Курской магнитной аномалии.

В планах – запуск новых горизонтов шахты и модернизация ДОФ.



Люди -  
главная  
ценность

Забота об  
окружающе  
й среде



Самое важное для стабильности и устойчивости нашей Компании — безопасность и здоровье сотрудников. Мы активно работаем над формированием культуры безопасного труда, в которой нет места нарушениям правил и действиям, несущим потенциальные риски.

Внедряются новые инструменты и технологии повышения безопасности труда.

Наша цель — снижение тяжелого уровня травматизма, создание безопасного и эффективного производства, каждый сотрудник которого осознает ответственность за свою жизнь и жизнь своих коллег.

Сохранение окружающей среды — один из ключевых приоритетов ПМХ.

Регионы присутствия ПМХ характеризуются высокой обеспеченностью водными ресурсами, забор воды для нужд предприятий не наносит вреда сложившимся экосистемам

Борьба с изменением климата является стратегической целью ПМХ. Компания использует все доступные технологии в целях снижения объема выбросов парниковых газов

# Уровни развития культуры безопасности



Одной из новых ступеней в СУОТ стало понятие «культура безопасного труда». В любой организации данный механизм настраивается годами и требует системного подхода. Для этого используется комплекс технических, организационных, практических и иных мероприятий. Культура безопасности проявляется в поведении персонала и быстро распространяется на новых работников. Прежде всего она исходит из внутренней среды предприятия.



**КУЛЬТУРА БЕЗОПАСНОСТИ** – это набор **практик и процедур**, который демонстрирует уровень приоритетности вопросов безопасности в сравнении с другими показателями, а также **установки и ценности**, разделяемые сотрудниками в отношении безопасности, формирующие осознанное **поведение** людей при выполнении всех работ.

### ОСНОВНЫЕ КОМПОНЕНТЫ КУЛЬТУРЫ БЕЗОПАСНОСТИ



### Что сделали и над чем работаем

- 🎯 Налажена система коммуникации по вопросам безопасности с использованием всех видов имеющихся информационных ресурсов (беседы, статьи в газетах и социальных сетях, плакаты, баннеры и т.п.).
- 🎯 Разработана и применяется система управления профессиональными рисками.
- 🎯 Работниками служб ОТ и ПБ и руководителями комбината проводится мониторинг рабочих мест в рамках 3-х ступенчатого контроля.
- 🎯 Расследуются все регистрируемые травмы, связанные с производством, и микротравмы.
- 🎯 В инструкциях по охране труда описаны основные воздействующие на работника вредные факторы и последствия.
- 🎯 Система ремонтов и модернизации оборудования позволяет поддерживать достаточный уровень безопасности оборудования.
- 🎯 В процедуру допуска подрядчиков включены критерии безопасности. При выявлении нарушений к подрядчикам применяются штрафные санкции.

# Проблемы системы ОТиПБ



Инфраструктура поддержания основных элементов

Как было?	Как мы делаем?
Аттестация ПБ	Самоподготовка только ради сдачи ЕПТ
Проверка знаний ОТ	Главное - удостоверение
Стажировка	Формально, ценится только в доплате
Наставничество	Отсутствует
Допуск к работам повышенной опасности	Формально
Инструктажи	Формально, монолог
СВС	Формальный монолог
Линейный обход	Не тиражируем наблюдения
Совещание по ОТиПБ	Обсуждаем статистику и наказания
Служба ОТиПБ	Наказание
Производственный Контроль	Формальность, отчётность для инспекций



Как мы будем делать	Инструменты проактивной Культуры
Обучение современным практикам	Внутреннее обучение РПО, Аттестация
Через Институт ВТ	Проверка знаний: понимаю - делаю
Кураторство линейных руководителей	Норма Лидера
Наблюдение за проведением работ и корректирующая ОС	Норма работ, Лидерство
С оценкой рисков на месте работ	Электронный наряд-допуск
Диалог с обсуждением рисков	Вовлекающие инструктажи
Обсуждение безопасного выполнения работ	Стандартные практики руководителя
Основа для Комитета СП	Стандартные практики руководителя, норма территории
Открытый диалог	Каскад Комитетов
Помощник безопасного производства	Трансформация HSE вертикали
Осознанная безопасность	СУР, СРР, РПО, фокус группы, обмен практиками, комитеты, тех. советы

Инфраструктура для обеспечения проактивной культуры

## Согласно статьи 217 Трудового Кодекса РФ

«Система управления охраной труда (СУОТ) – комплекс взаимосвязанных и взаимодействующих между собой элементов, устанавливающих политику и цели в области охраны труда у конкретного работодателя и процедуры по достижению этих целей».

СУОТ включает в себя следующие элементы:

- 🎯 цели в области охраны труда, задачи и программы по достижению поставленных целей;
- 🎯 планирование и организацию работ по охране труда;
- 🎯 процедуры СУОТ;
- 🎯 механизмы контроля функционирования СУОТ;
- 🎯 анализ эффективности СУОТ со стороны работодателя.

СУОТ - это как единство процедур и порядков:

- 🎯 организационных структур управления работодателя с фиксированными обязанностями его должностных лиц;
- 🎯 процедур и порядков функционирования СУОТ, включая планирование и реализацию мероприятий по улучшению условий труда и организации работ по охране труда;
- 🎯 устанавливающей (локальные нормативные акты работодателя) и фиксирующей (журналы, акты, записи) документации.

**Культура безопасности не заработает если отсутствует налаженная СУОТ – культура заполнения и ведения документооборота первый шаг к развитию культуры безопасности труда**

# Классические схемы СУОТ



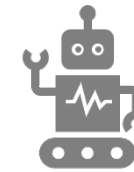
## Как это работает?

СУОТ интегрирована с трехступенчатым производственным контролем за соблюдением требований безопасности труда.

- I ступень, на производственных участках (ежесменно);
- II ступень, структурное подразделение комбината (цех) (еженедельно);
- III ступень, комбинат (ежемесячно).



# Автоматизация процессов по ОТиПБ

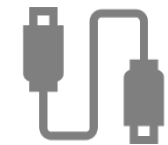


От бумажного, неуправляемого хаоса к прозрачным оцифрованным данным



Планируем запустить пилотный проект по выдаче электронных наряд-заданий

В 2024 году было начало реализации и дальнейшее развитие процессов автоматизации продолжатся в 2025 году



Спасибо за Ваше  
внимание!

